

# Journal de l'ANEFP

## Nouveau Bureau, nouveaux défis : Une nouvelle année d'engagement

FIER DE TA FILIERE ?  
FAIS BRILLER LA PHARMACIE !

Bouge  
ta  
PHARMA

p16

ACCES AU SOIN ET  
INTERPROFESSIONALITE

p18

TOUR DE FRANCE  
DES ASSOCIATIONS

*vos initiatives à l'honneur*

p30

Septembre 2024

n°24



@Pharma\_ANEPF

/Pharma\_ANEPF

@Pharma\_ANEPF

anepf.org

presse@anepf.org



# EDITO

## Avant-Propos Mot de la Présidence



Chers Étudiantes, Chers Étudiants,

À l'aube de cette nouvelle année, une ambition habite le cœur de notre bureau national : voir notre association et ses projets avancer avec la force de l'ensemble des étudiants en pharmacie. Les étudiants en pharmacie ont les cartes en main pour construire nos études et notre profession.

De la prise en main du numérique à l'application d'enseignements de transition écologique, en passant par la promotion de la santé publique, l'ANEPF continuera d'importants projets de longue date. Continuons d'œuvrer pour les meilleures perspectives d'avenir pour les étudiants en pharmacie.

Cette année, l'ensemble des 3 786 réponses du Grand Entretien 3.0 sera une ressource inestimable pour défendre la vision des étudiants en pharmacie sur leurs études. Cette enquête nous permettra de dessiner un portrait représentatif de l'état des études et de la vie universitaire en tant qu'étudiants en pharmacie.

Enfin, pour aborder un volet plus professionnel, l'ANEPF se positionne comme partie prenante des discussions avec les différents acteurs professionnels, et ce, dès la sortie du projet de loi de financement de la Sécurité Sociale en septembre. Notre but, moduler notre profession en intégrant la vision des étudiants en pharmacie, futurs pharmaciens.

L'ANEPF, plus qu'un bureau national, représente tous les étudiants en pharmacie et leurs aspirations. Aujourd'hui, l'ANEPF ne serait rien sans vos actions locales, sans votre engagement, sans votre voix. N'ayez pas peur de vous exprimer, de vous affirmer parce que d'autres parlent plus fort. N'ayez pas peur de partager vos idées et vos volontés. C'est en travaillant ensemble et en se considérant mutuellement que nous pourrons avancer, que nous pourrons faire avancer notre cause. Défendons les étudiants que nous sommes aujourd'hui et les pharmaciens que nous serons demain.

N'arrêtez jamais de vous engager, mais surtout ne perdez jamais de vue les raisons qui vous y ont poussé la première fois !

Au nom de l'ensemble du bureau,  
En vous souhaitant une année fructueuse et pleine de partage

**Ilan RAKOTONDRAINNY - Président de l'ANEPF**



# Avant-Propos

## Mot de la rédaction

Chères lectrices, chers lecteurs

Bienvenue pour cette 24ème édition du Journal de l'ANEPF, j'espère que vous aimerez le lire autant que j'ai apprécié le rédiger. Depuis des années, le Journal symbolise un des buts principaux de l'ANEPF : informer au mieux les étudiants en pharmacie.



C'est notamment au travers du Journal, que l'ANEPF s'efforce de compléter notre formation initiale avec des problématiques concrètes, professionnelles et étudiantes.

Actualités réglementaires sur les zones de faibles densités, applications de la prescription des antibiotiques, le tout englobé par une instabilité gouvernementale, l'été 2024 fût étrange. Toutefois, les actions de l'ANEPF et de son réseau ne furent pas mises en pause.

Dans ce journal vous retrouverez les actualités sur les projets de l'ANEPF : "Bouge Ta Pharma", soutenu par l'Ordre des Pharmaciens, la sortie des guides, le retour des événements nationaux et internationaux qui rythment nos années, et bien plus ...

Enfin, vos initiatives sont mises en avant dans des pages dédiées. L'ANEPF vit pour mais surtout par les étudiants en pharmacie.

**Valentin MASSERON - Porte Parole de l'ANEPF**



Chers étudiantes, Chers étudiants,

C'est avec beaucoup d'enthousiasme et d'émotions que nous vous présentons la 24ème édition du Journal de l'ANEPF ! Avec celle-ci, nous souhaitons continuer dans la lancée d'Eléanore Blot de rendre le Journal attractif d'un simple coup d'œil. Pour cela nous avons décidé d'apporter une touche de changement, avec des illustrations chaleureuses et accroche regard, mettant en valeur le contenu de façon ludique et attractive. C'est pour cela que nous vous proposons cette édition, où les designs chatoyants vous guideront au travers d'articles tous plus intéressants les uns que les autres.



Nous espérons de tout cœur que ce Journal saura vous plaire, et nous sommes honorées qu'il soit aujourd'hui entre vos mains.

**Léna Berlocher - Vice-Présidente en charge de la Communication**  
**et Adélie Durand - Chargée de Mission pour les Visuels et le Design**

*Rédaction et conception de la maquette : Valentin Masseron et Adélie Durand*

E  
D  
I  
T  
O

# Actus ANEPF

## 60ème Congrès de de l'ANEPF

*Retour sur un congrès unique* \_\_\_\_\_ 06

*Zoom sur l'accès au soin* \_\_\_\_\_ 07

Election du nouveau Bureau National \_\_\_\_\_ 08

Retour sur le CA d'Été \_\_\_\_\_ 10

Évènements à venir \_\_\_\_\_ 12

Bouge Ta Pharma ! \_\_\_\_\_ 14

Accès au soin et  
interprofessionnalité \_\_\_\_\_ 16

Zoom sur la prescription  
d'antibiotique par le pharmacien

Retour sur la Semaine de  
la Recherche \_\_\_\_\_ 18

Les Guides \_\_\_\_\_ 20

Les évènements  
internationaux de l'Été \_\_\_\_\_ 22

Interview "Double maillage" \_\_\_\_\_ 24

Assemblée Générale : Késako ? \_\_\_\_\_ 26

Les Commissions s'expriment \_\_\_\_\_ 28

Tour de France des associations \_\_\_\_\_ 30

# À TOI LA PAROLE



## QUE PENSES-TU DU *Journal de l'ANEPF* ?

Apparu en 2019, en plein essor des réseaux sociaux, le Journal de l'ANEPF a mis du temps pour s'affirmer comme un indispensable de notre réseau.

L'est-il pour toi ? Qu'en penses tu ?

**DONNE TON AVIS DANS CETTE  
ENQUÊTE SUR LE JOURNAL !**

Ce journal vit grâce à chacun d'entre vous :  
approprie le toi et fais de celui-ci ton terrain  
d'expression.



**A LA RENTREE, PREPAREZ-VOUS POUR  
L'ARRIVEE DES NEWSLETTER DE L'ANEPF !**

Pour les recevoir inscris toi sur le site de  
l'ANEPF !





## Le 60ème Congrès de l'ANEPF - Le Congrès Garonnais, à Agen

Le Congrès est chaque année l'événement mythique de l'ANEPF qui permet de faire une rétrospective sur l'année passée et avoir un aperçu de l'année future avec l'élection du nouveau bureau national.

Cette année, le congrès Garonnais fût unique pour de nombreuses raisons :



### Retour sur un congrès unique à taille humaine

#### SON LIEU

*Pour la première fois de l'histoire de l'ANEPF, le congrès fût organisé dans une ville sans faculté de pharmacie.*

#### *Comment est venue cette idée folle d'allier les deux facultés du Sud-Ouest ?*

Cette collaboration est venue d'une discussion autour d'une bière entre plusieurs Bordelais et Toulousains le 10 décembre 2022 à Toulouse !

L'idée première était de relancer un vieil événement entre nos deux villes, le WE Garonnais qui avait lieu traditionnellement en juin, puis de fil en aiguille l'idée d'organiser un congrès ensemble pour renforcer les liens entre nos deux facultés a émergé.

#### *L'esprit collaboratif et de partage*

Ce qui a différencié des autres événements, c'est l'immense soutien que nous avons eu des collectivités territoriales comme la Mairie d'Agen, l'Agglomération ou la Région Nouvelle-Aquitaine pour ne citer qu'elles. Tous ont été très enthousiastes à l'idée d'accueillir l'ANEPF et son réseau, ils nous ont été d'une grande aide pendant plus d'un an. Nous avons également pu innover sur le plan des partenariats en nouant de bonnes relations et collaborations sans contrepartie financière avec des associations, une CPTS ou des entités publiques œuvrant pour la santé publique ou le numérique en santé. Cela a pu rajouter une touche d'innovation dans le programme que nous avons coconstruit avec l'ANEPF.

*L'équipe organisatrice, composée d'étudiants en pharmacie Bordelais et Toulousains, réunis autour des valeurs communes du Sud Ouest, a proposé aux étudiants de toute la France un spectacle somptueux. De la soirée au thème des férias, événements mythiques qui rythment l'été du Sud Ouest au feu d'artifice du gala, réalisé dans l'enceinte du Stade d'Agen, tout avait été déployé pour réunir les étudiants en pharmacie.*

*Interview*  
**Adrien Cazes**  
Secrétaire du Congrès  
Garonnais



## SON THÈME

*“Dès la première discussion, nous avons souhaité prendre un thème qui nous tenait particulièrement à cœur à tous : l'accès aux soins”*

Ne pouvant nous décider entre Bordeaux et Toulouse pour accueillir le congrès, nous avons de suite cherché une ville entre nos deux facultés et qui disposait des infrastructures nécessaires pour faire de ce congrès un événement aussi inédit que réussi.

Agen cochant tous les critères, et collait parfaitement au thème : quitte à parler d'accès aux soins, autant le faire dans un territoire en difficulté mais particulièrement innovant sur ce volet. L'aventure qui a duré 1 an et demi était lancée !

## Zoom sur l'accès au soin et les zones à faible densité d'officines

### LA TABLE RONDE

*“Prendre le pari de réaliser un événement à Agen était l'occasion de mettre en valeur ces zones rurales, victimes d'un manque cruel de professionnels de Santé et notamment de pharmaciens.”*

Une **table ronde** intitulé **“Les accès aux soins dans les territoires ruraux et urbains”** abordait ce sujet durant la journée du dimanche. **Mme. Lauzzana**, adjointe au maire d'Agen chargé de la santé, **Mr. Deguin**, président du CROP Nouvelle-Aquitaine, **Mme. Moreau**, Vice-Présidente de la CPTS du Grand Agenais, ont évoqué leurs pistes d'évolution et leurs solutions à cette problématique.

C'était aussi l'occasion pour les étudiants présents de poser des questions sur la réalité du métier, des avantages et des inconvénients de s'engager dans un **dispositif de coopération de soins** (MSP, CPTS), ou encore sur le devenir des titulaires et adjoints d'officines. Cette table ronde aurait pu durer des heures, tant les questions fusaient, mais l'emploi du temps nous a rattrapé.

### ACTUALITES REGLEMENTAIRES

*Le dimanche 7 Juillet, jour de l'Assemblée Générale du Congrès Garonnais, un décret définissant “ les territoires au sein desquels l'accès au médicament pour la population n'est pas assuré de manière satisfaisante” est sorti au Journal Officiel de la République Française.*

Signe du sort ou simple coïncidence, dans tous les cas le thème du congrès était d'actualité.

Ce texte définit en son sein pour la première fois, le qualificatif de **zones à faible densité d'officines**, définit par plusieurs **critères**, dont le nombre de pharmacies dont le pharmacien titulaire est âgé de plus de 65 ans, le nombre de pharmacies tenues par un seul pharmacien titulaire, et bien d'autres.

De nombreuses institutions de la pharmacie ont réagi à la sortie de ce décret, notamment l'Ordre des Pharmaciens. Celui-ci s'est positionné en faveur d'une approche basée sur les **besoins au local**, et s'est déclaré favorable à l'expérimentation des **antennes à pharmacie**.

Les autres professions de santé n'échappent pas à ce problème. On estime qu'entre **9 et 12% de la population vit dans un désert médical**. L'ANEPF continuera de travailler avec l'ensemble des organisations de santé afin d'œuvrer en faveur d'un avenir plus durable, pour le système de santé et la santé publique.

## Démission de l'ancien bureau de l'ANEPF et élection du nouveau

Le Congrès est l'occasion pour le Bureau National démissionnaire de faire le retour sur un an d'engagement auprès de l'ANEPF et des étudiants en pharmacie. Ce sont des moments forts en émotions, où chaque Vice-présidence puis pour finir, la Présidence, prend la parole pour témoigner des enseignements que lui a apporté cette année, et exprimer toutes les émotions et expériences accumulées durant l'année.

Un moment inspirant, qui provoque chez beaucoup d'étudiants présents une vocation pour l'engagement associatif.

Suite à cela, 26 étudiants en pharmacie candidats au Bureau National de l'ANEPF pour le mandat 2024-2025 se sont présentés à l'Assemblée Générale, afin de présenter leurs projets et de répondre aux questions.

## ELECTION DU BUREAU NATIONAL POUR L'ANNEE 2023-2024

### Interview des pôles

#### Le pôle International, ou pour les plus intimes, les « inter »

Nous sommes 3 Vice-Présidentes en charge de vous représenter à l'international. Même si nos postes sont fortement liés, nos rôles eux sont bien définis :

- **Affaires Internationales (Cléo Bouloux)** : administrer l'IPSF (International Pharmaceutical Students Federation) ainsi que l'EPSA (European Pharmaceutical Students' Association) ;
- **Affaires Européennes (Margaux Dumon)** : administrer l'EPSA et s'occuper des thématiques européennes touchant à la santé et la jeunesse ;
- **Mobilités (Diane Blot)** : administrer l'IPSF et coordonner tout ce qui touche aux différentes mobilités internationales.

Notre Commission Internationale, que nous chérissons, est composée de VP Internationaux de toute la France, qui sont notre plus grande fierté de par leurs actions au local et leur bienveillance.

L'international est nécessaire dans la formation d'un futur professionnel de santé. L'ouverture sur le monde ainsi que les opportunités professionnelles, nous font dire qu'il est nécessaire de voir ce qui se fait ailleurs, afin de développer un esprit critique, une tolérance et une curiosité !

#### Le pôle Communication

Le pôle Stratégie de Communication a été créé dans l'envie d'améliorer la communication à l'ANEPF et réussir à transmettre nos actions auprès des différents publics, que ce soient les étudiants en pharmacie, les professionnels, mais aussi le grand public. Il est composé de :

- la Vice-Présidence en charge de la **Communication (Léna Berlocher)**
- du **Porte Parole (Valentin Masseron)**
- de la Chargée de Mission pour les **designs et les visuels (Adélie Durand)**

#### Le pôle Professions Pharmaceutiques

Ce pôle réunit les sujets liés aux différentes filières de la pharmacie : la **recherche**, l'**industrie**, l'**internet** et l'**officine**. Notre but commun est de **promouvoir** le rôle et l'enjeu de **chacune de ses filières** au sein du monde pharmaceutique en travaillant le plus possible ensemble. Différentes Vice-Présidences font partie de ce pôle :

- **Numérique en santé (Alexiane Nuffer)** : permettre une **transition numérique** dans la pratique pharmaceutique, avec l'implantation de **nouvelles technologies** dans l'ensemble de la profession ;
- **Industrie (Manon Galtié)** : participer aux réflexions sur la **formation industrielle**, accompagner le pharmacien industriel de demain sur les **enjeux actuels et à venir**, et former sur les **perspectives professionnelles** de cette filière ;
- **Perspectives Professionnelles (Blandine Gatto)** : **développer la pharmacie** tout en conservant son **indépendance**, afin que les pharmaciens demeurent des professionnels de **proximité, libres** de leur exercice pharmaceutique.
- **Recherche & internet (Constance Depeigne)** : **informer** sur les parcours et les métiers liés à la recherche et l'internet, accompagner les étudiants dans leur accès à la recherche et l'internet.

#### Le pôle Prévention et Sensibilisation

Le pôle prévention et sensibilisation a pour but d'informer les étudiants en pharmacie mais aussi le grand public sur la **prévention** : fil conducteur de la santé de demain. Pour cela, celui-ci réalisera des projets de prévention sur la **santé publique**, les **affaires sociales**, la **lutte contre les inégalités**, la **transition écologique**, la **santé environnementale** ainsi que les **solidarités**.

Cette année, le traitement du **bien-être étudiant** sera notre projet phare. C'est avec le soutien des **commissions** et des **associations locales** que nous le mènerons à bien. Ce projet sera adapté aux particularités de chaque ville aussi bien au niveau des thématiques que du format.

## VALORISONS NOTRE FORMATION ET ANCRONS NOTRE PROFESSION DANS LA SANTÉ DE DEMAIN



RÉSEAUX  
SOCIAUX  
DE L'ANEPF

Un grand merci au précédent Bureau National de nous avoir organisé une semaine de passion nous permettant de prendre en main tous les enjeux de notre mandat, d'apprendre à nous connaître, et de nous permettre de démarrer cette année sur les meilleures bases possibles afin de fournir le travail nécessaire à ce grand et beau réseau des étudiants en pharmacie de France et vous rendre fiers de l'ANEPF !

#### Le pôle Vie Universitaire

Réunis autour de valeurs communes : la **défense** et la **représentation** des étudiants en pharmacie, le pôle vie universitaire a pour but de mettre en valeur : **élus** (avec l'**Accompagnement des Elus** par **Benjamin Mercier**), **TEES** (avec **Karl Littner** pour les **Tutorats d'Entrée dans les Études Supérieures**) et **TAS** (avec **Benjamin Dumas** pour les **Tutorats d'Années Supérieures**). L'objectif de notre pôle est de  **rapprocher l'ANEPF de ses étudiants** et de **porter des positions** qui les touchent auprès de différentes instances universitaires et enfin faire bouger les choses.

#### Le pôle Coordination des Événements

Le pôle coordination des événements aura à cœur d'**accompagner toutes les équipes organisatrices** au cours de l'année. Des week-end thématiques comme le SNEEP aux AG nous essayons de **répondre au mieux à toutes les problématiques** que cela soit sur de la trésorerie, des partenariats, de la politique de formation ou du secrétariat ! Nous avons également pour mission d'**assurer la bonne cohésion et le bon fonctionnement interne** de ces équipes que nous suivons dès leur élection !





## Le Conseil d'Administration d'Été



Chaque année pendant 2 jours, les **48 administrateurs de l'ANEPF** venant des 24 coins de la France et le Bureau National se rejoignent à Strasbourg pour **se former, travailler** et réaliser le **Conseil d'Administration (CA)**. Le CA est un **temps démocratique** ressemblant à ceux connus en Assemblées Générales, mais cette fois-ci réservé aux présidents et délégués ANEPF : les administrateurs.

Merci à l'Amicale de Strasbourg, qui a su une fois de plus montrer la **convivialité Strasbourgeoise**.

Lors de ce temps d'échange, nous avons pu aborder des dizaines de sujets différents comme les **projets du nouveau bureau national** pour cette année, les **problématiques liées au réseau** et les **grands rendez-vous** qui nous attendent.



### L'occasion de présenter les projets du Bureau National :

#### Les résultats du Grand Entretien 3.0

Le Grand Entretien 3.0, projet historique de l'ANEPF pour recenser les remarques et avis sur les conditions de vie et d'études des étudiants en pharmacie a réussi à recenser 3786 réponses l'année dernière.

Cette année, l'analyse et la mise en avant de ces données sera un de nos fers de lance. En effet, ces chiffres peuvent nous être utiles pour une dizaine de thématiques différentes

L'ensemble du bureau national se mobilisera pour porter au mieux ces résultats, et les positions qui en découlent.

#### Le Guichet défense des droits

Ouvert à tout étudiant, le guichet permet d'offrir des solutions aux étudiants qui le saisissent en envoyant un mail à : [vosdroits@anepf.org](mailto:vosdroits@anepf.org)

De la précarité étudiante, aux problématiques de stages ou avec votre administration, les 4 VPs le constituant sauront vous épauler et défendre vos droits dans les moments difficiles !

#### Temps de réseau en distanciel

Pour améliorer la transparence des actions de l'ANEPF et intégrer tous les étudiants en pharmacie nous souhaitons proposer régulièrement des réunions de réseau, et ce, dès le 29 septembre, pour débattre sur des actualités du monde pharmaceutique ou des actions de l'ANEPF. De plus, des formations en distanciel seront proposées.

Aller en événement peut être compliqué mais ne devrait pas être un frein pour s'impliquer dans les actions de l'ANEPF.

#### Bouge ta Pharma !

Le projet de promotion des études et de la profession, se lance le 14 septembre.

Unissons nos forces ! Professionnels, enseignants, étudiants, nous sommes tous les ambassadeurs de la pharmacie. Elle nous anime et rythme nos journées, promouvons là et mettons en avant toutes les possibilités que nous propose la pharmacie. Un prix de 5 000 euros est à remporter pour la ville qui récolte le plus de points ! Découvrez tous les détails pages 13 et 14.



**André Le Sage**  
Président de l'AAEPL  
**Qu'est ce que t'as apporté ce conseil d'Administration ?**

Le Conseil d'Administration d'Été est une vraie opportunité pour le Bureau National fraîchement élu et les administrateurs de **poser les bases** d'une **collaboration solide** et d'**échanger sur les projets** des différentes Vice-Présidences.

Le Bureau National est composé d'étudiants qui vont devenir spécialistes de leurs thématiques. De l'international à l'industrie, ils vont devenir des **outils pour construire des positions** et **répondre aux préoccupations** des étudiants en pharmacie.

Cet événement est aussi l'occasion d'apprendre à connaître les nouveaux étudiants qui ont décidé de se lancer dans la grande aventure nationale aussi bien que les administrateurs dont le bureau au local a récemment changé. Ce CA permet aussi de **rencontrer notre suivi au local** qui est une **source d'aide** étant donné qu'il s'agit d'un étudiant provenant d'une autre ville de France et dont le fonctionnement associatif est différent.

En tant qu'administrateur il est primordial d'être **critique sur le travail fourni** et d'**orienter les VP** vers les points que les étudiants souhaitent voir être traités.

Il y a donc un gros **travail de fond** qui est effectué lors de ce week-end, permettant de lancer le BN dans son mandat.

N'oublions pas aussi le travail pour inclure toujours plus d'étudiants au sein du réseau. Que ce soit les **étudiants**, les **élus** ou les **associatifs**, **chacun a une place au sein de l'ANEPF**.

Lors de ce CA nous avons la chance d'être **formés sur différentes thématiques**.

Je retiendrai deux temps forts : les **moments d'échanges** avec les VP et l'**intervention d'un attaché parlementaire** pour avoir une vision et des clés pour le **porte-parolat au local** qui est un gros enjeu lancé lors du mandat dernier et poursuivi cette année. Nous avons aussi pu participer à une **simulation du Parlement Européen** nous permettant de comprendre son fonctionnement mais aussi de nous rendre compte de la place que l'on occupe en tant que citoyen et étudiant européen.



# LES EVENEMENTS A VENIR

**13-15 Septembre**  
Assemblée Générale de Septembre à Nancy



**7 - 20 Octobre**  
Semaines d'Information sur la Santé Mentale

Ministère de la Santé et de la Prévention



Thème  
"En mouvement pour notre santé mentale"

**21-22 Novembre**  
Assemblée Générale de Novembre à Montpellier



**1 Octobre**  
G5 Santé Paris



Thème  
"Efficacité et financement du système de santé : comment progresser ?"

**3 Octobre**  
Santé City Health Care Nantes



Thème  
"Le numérique pour mieux soigner"

**25 novembre**  
Journée Nationale de l'Ordre des Pharmaciens Paris



Thème  
"Enjeux et perspectives de notre métier"



**Vous êtes là pour eux.  
Nous sommes là pour vous.**

Retrouvez-nous sur  
[upsa.com](https://upsa.com)



Et suivez nos actualités sur



Journal de l'ANEFP n°24 - Septembre 2024

# Bouge ta PHARMA

Du 15 septembre 2024  
au 9 février 2025

CHAQUE MOIS RÉALISE DES DÉFIS ET FAIS GAGNER TA VILLE  
EN REMPORANT LE PLUS DE POINTS !

Et si ça venait de nous ?

Le concours Bouge Ta Pharma commence et porte avec lui de grands espoirs de réussite ! On ne va pas refaire le speech sur les places vacantes et l'attractivité des métiers et des études de pharmacie car aujourd'hui et jusqu'à l'AG de Février, l'heure est à la fête !

## MAIS ALORS ? BOUGE TA PHARMA, QU'EST CE QUE C'EST ?

C'est un jeu-concours national ayant pour objectif de pousser TOUS les acteurs de la pharmacie à s'allier pour mettre en avant la pharmacie, aussi bien les études que la profession. L'ANEPF organise ce jeu avec le soutien de l'Ordre National des Pharmaciens (que nous remercions chaleureusement pour leur engagement à nos côtés sur le sujet de l'attractivité) et souhaite le faire rayonner le plus loin possible. L'objectif du jeu est simple, chacune des 24 villes, possédant une faculté de pharmacie, concourent les unes contre les autres par l'intermédiaire de défis rapportant des points. La ville avec le plus de points gagne, c'est aussi simple que cela !

## QUI PEUT PARTICIPER ?

Absolument n'importe quel étudiant, il suffit de réaliser un des défis proposés, et d'envoyer la preuve du défi réalisé à l'adresse :

[BougeTaPharma@anepf.org](mailto:BougeTaPharma@anepf.org)



Réalisé avec le soutien  
du Conseil National  
de l'Ordre des  
Pharmaciens

OH LALA  
MAIS ÇA A  
L'AIR DUR !



PAS DU TOUT !  
LES DÉFIS SONT RÉPARTIS  
SUR 3 NIVEAUX DE  
DIFFICULTÉS, LE NIVEAU 1  
ÉTANT RÉALISABLE PAR  
TOUT LE MONDE (PRESQUE)  
SANS EFFORT !

## OK, MAIS ALORS JE GAGNE QUOI À LA FIN ?



La ville gagnante recevra du matériel pour faire de la promotion des études, comme une belle caméra et bien évidemment la coupe "Bouge Ta Pharma" !



## OÙ EST-CE QUE JE TROUVE TOUTES LES INFOS ?

Toutes les informations relatives à Bouge Ta Pharma sont disponibles sur le site ANEPF.org, vous retrouverez également les liens sur les comptes Instagram suivants :

[@BougeTaPharma](https://www.instagram.com/BougeTaPharma) et [@anepf](https://www.instagram.com/anepf)

## L'HEURE DE TOUT RÉINVENTER

La particularité du jeu est l'aspect innovation. En effet, une catégorie "Projet Innovant" récompensera personnellement la/les personnes qui auront réalisé un ou des défis de la façon la plus innovante. Un jury sélectionnera le ou les vainqueurs à l'Assemblée Générale de Février. L'ANEPF republiera sur le compte Instagram [@BougeTaPharma](https://www.instagram.com/BougeTaPharma) les défis réalisés de façon innovante pour vous mettre en avant. Tout le bureau national de l'ANEPF est impatient de découvrir ce que votre imagination peut créer pour réinventer la façon dont on fait de la PdEP.

Pour finir, ce jeu a pour objectif de pousser chaque ville à structurer leur PdEP. Les défis sont des idées d'actions concrètes pour les y aider.

En cas de questions, n'hésitez pas à contacter Benjamin Dumas (VP Promotion des Etudes Supérieures) à l'adresse :

[promotion.etudes@anepf.org](mailto:promotion.etudes@anepf.org)



# Accès au soin et Interprofessionnalité

## Zoom sur la prescription d'antibiotiques par le pharmacien

### Histoire de ce décret historique

Les missions du pharmacien d'officine ont évolué au fil du temps.

Il n'est plus seulement celui qui délivre des médicaments, il est celui qui dispense les médicaments avec les conseils adaptés, celui qui prévient, qui accompagne, et qui, désormais, prend en charge certaines pathologies.

Remontons le fil du temps de quelques années et arrêtons nous sur quelques dates clefs où le pharmacien a vu ses missions évoluer :

- En **2016**, le pharmacien peut procéder à certains **tests de dépistage** : la **grippe**, le **diabète** et le Test Rapide d'Orientation Diagnostique (**TROD**) pour les angines streptococciques ;
- En **2018**, il est possible pour les patients de réaliser une **téléconsultation au sein de l'officine** dans une pièce aménagée et avec le matériel nécessaire pour aider le médecin à établir le bon diagnostic à distance ;
- En **2019**, le pharmacien peut **vacciner contre la grippe** ;
- En **2020**, les pharmaciens sont autorisés à réaliser les **TROD antigéniques nasopharyngés** pour la détection du SARS-COV-2 ;
- En **2022**, les pharmaciens peuvent réaliser des **entretiens avec toutes les femmes enceintes**, et ce, quel que soit le stade de leur grossesse ;
- En **2023**, les pharmaciens peuvent **prescrire et administrer** l'ensemble des **vaccins** du calendrier vaccinal aux personnes âgées d'au moins 11 ans.

Depuis le **17 juin 2024**, le pharmacien peut **délivrer en accès direct** les **antibiotiques** nécessaires dans le cas d'une **angine bactérienne** ou d'une **cystite**, suite à la réalisation d'un **TROD positif** directement à l'officine.



La délivrance des antibiotiques se fait dans le cadre de **modalités précises**. Le pharmacien doit s'assurer de l'absence chez le patient de critères d'exclusion ou de signes de gravité. Il réalise le TROD dans des conditions adaptées (aménagement d'un espace dédié) et analyse les résultats. Il dispense les conseils adaptés et réoriente le patient vers un médecin si nécessaire.

L'objectif de cette mission est de **favoriser l'accès aux soins** et d'**améliorer l'orientation du patient** dans le système de santé, de participer à la **lutte contre l'antibiorésistance**, mais permet aussi d'affirmer le pharmacien en tant que professionnel de premier recours.

**Et vous, que pensez-vous de ce nouveau rôle des pharmaciens dans le système de santé ?**



**Blandine Gatto**  
VP Perspectives  
Professionnelles de l'ANEFP

## Le point de vue des autres professions de santé : Focus sur l'ANEFP



**Lucas Poittevin**  
Président de l'ANEFP  
(Association Nationale des Étudiants  
en Médecine de France)

### Que penses-tu de cette initiative ?

Cette mesure adoptée dans le **dernier PLFSS** a deux objectifs : lutter contre l'antibiorésistance et permettre une prise en charge plus rapide des patients atteints d'angine bactérienne ou de cystite aiguë.

Si les expérimentations menées ont été conduites avec succès, il est trop tôt pour évaluer objectivement l'impact de cette initiative. Le principal point d'attention réside en la **communication** entre le pharmacien et le médecin, afin de garantir un parcours de soins optimal pour le patient.

**Pour en savoir plus sur ce PLFSS**



### De quelle manière êtes-vous sensibilisé à l'interprofessionnalité dans votre formation initiale ?

En l'état actuel des choses, nous sommes très peu formés à l'interprofessionnalité au cours de notre parcours universitaire. Notre formation théorique est très centrée sur les connaissances médicales pures et laisse peu de place à d'autres formes d'apprentissage. C'est essentiellement en stage que nous observons les rouages du travail en interprofessionnalité, et que nous apprenons à connaître le rôle des autres professionnels de santé.

### Quelles seraient les pistes d'évolution concernant cette relation ?

La relation médecin-pharmacien a toujours été singulière dans la mesure où ce binôme de soin se complète et s'auto-contrôle, que ce soit à travers la prescription du médecin et la délivrance du pharmacien. L'évolution de cette relation doit s'opérer, non pas selon les aspirations de chacune des professions, mais plutôt dans l'intérêt conjoint du patient et du système de santé. De nombreuses pistes de travail existent. Du développement du rôle d'éducateur thérapeutique du pharmacien à l'établissement de nouveaux protocoles de coopération avec le médecin, toutes gagneraient à être étudiées.

**L'écriture des deux livrets sur l'intégration du patient dans la formation initiale de médecine et de pharmacie en collaboration avec France Asso Santé est un bon exemple de collaboration fructueuse entre le médecin et le pharmacien.**



### Que pensent les étudiants en médecine de ce genre d'outils ?

Ces ressources sont de bons outils à destination des facultés. Il convient maintenant de s'en saisir en mettant en place des modules d'enseignement en collaboration avec des patients experts. Je pense que c'est un bon moyen de sensibiliser à l'interprofessionnalité, à travers un angle d'approche innovant et adapté à la thématique.

# Retour sur

# LA SEMAINE DE LA RECHERCHE

La recherche est un pilier essentiel de l'évolution des sciences pharmaceutiques et de l'amélioration des soins de santé. Elle permet de développer de nouveaux médicaments, d'améliorer les traitements existants et de répondre aux défis de santé publique. La semaine de la recherche a été instaurée du lundi 5 au samedi 10 août pour informer sur la recherche et encourager les futurs pharmaciens à explorer les différentes voies y menant, que ce soit en milieu académique, hospitalier, industriel ou en officine. Cette initiative vise à démystifier la recherche et à inspirer les étudiants à envisager une carrière dans ce domaine passionnant et enrichissant.

RETROUVE CES COMMUNICATION SUR LES RESEAUX SOCIAUX DE L'ANEPP !



## TU VEUX T'IMPLIQUER DANS L'INTERNAT OU LA RECHERCHE ?

### Rejoins le Groupe de Travail Recherche

Les membres de ce GT participeront :

- à l'élaboration de communications : vulgarisation d'informations scientifiques, la mise en avant des dates clés, fiches techniques (analyse scientifique, veille bibliographique, rédaction mémoire de M2) ;
- au travail sur l'accès à la recherche dans nos cursus, en recensant les fonctionnements de chaque ville ;
- à la promotion des parcours recherchés ;
- à la réflexion sur l'éthique, en collaboration avec la Secrétaire Générale en charge de l'Éthique ;
- à l'évolution du catalogue de formations des événements ANEPF et du réseau (forum des métiers).

### Rejoins le Groupe de Travail Internat

Les membres de ce GT participeront :

- au recensement des problématiques locales liées à la préparation du concours de l'internat en collaboration avec la commission élus ;
- aux réflexions sur les modalités du concours et sa préparation en lien avec la FNSIP-BM ;
- à l'élaboration de communications au travers de fiches métiers, d'interviews et d'infographies, postées régulièrement sur les réseaux sociaux et le site de l'ANEPP ;
- à la réalisation de témoignages d'internes et de professionnels en collaboration avec la FNSIP-BM ;
- aux réflexions vis à vis des besoins de formations sur les débouchés de l'internat.



Constance Depeigne  
Chargée de Mission pour la Recherche et l'Internat à l'ANEPP

 <b>Constance DEPEIGNE</b> ANEPF Chargée de mission pour la Recherche et l'Internat à l'ANEPP	 <b>Jeanne MAGNAN</b> VPG de l'ANDCS Etudiante en troisième année de thèse après avoir fait : • Master 2 d'Oncologie à Paris Saclay • Master 2 d'Immunologie de Paris Saclay / Créteil
 <b>Apolline LEFEVRE</b> M1 recherche à Tours M2 Recherche Clinique et Pharmacovigilance (Sorbonne)	 <b>Alexandra GALOISY</b> Etudiante en 3ème année de thèse de sciences après avoir suivie la filière recherche de Poitiers
 <b>Baptiste LACROIX</b> Master 2 Polymères et Principes Actifs d'Origine Naturelle (P2AON) à Angers	 <b>Clément BEAURIEUX</b> M2 Bioengineering and Innovation in Neuroscience (Paris)
 <b>Dylan MANCEAU</b> M1 recherche à Tours Ecole de février de l'INSERM Concours de l'école doctorale	 <b>Imran LAHMAR</b> VP Evénements de l'ANDCS Lauréat Ecole de l'INSERM Master 2 Immunologie à l'Institut Pasteur Thèse Précoce de Rouen Etudiant en 4ème année
 <b>Paula CUISSART</b> Etudiante en 4ème année, école Santé Sciences de Rouen	 <b>Morgan LAMBERIOUX</b> Master 2 Biologie moléculaire et cellulaire, spécialité microbiologie fondamentale (Institut Pasteur) Paris En 3ème année de thèse à l'Institut Pasteur en génétique bactérienne

\*ANDCS : Association Nationale des Doubles Cursus en Santé

Tout au long des deux heures de live, nous avons répondu aux questions posées dans le chat, puis nous avons fini par répondre aux questions posées en FAQ. Plus de 400 étudiants se sont connectés sur le live, ce premier événement est prometteur pour la suite. Nous tenons à remercier les intervenants pour leur investissement et les étudiants pour leur participation.



# LES GUIDES sont arrivés

Les guides de l'ANEPF, outils emblématiques de notre fédération de filière, nous font rayonner dans les salons étudiants, les visites de lycée et auprès des étudiants en pharmacie. Ils sont même devenus une marque emblématique de l'ANEPF auprès des autres fédérations de filières. Grâce au rédacteur des guides, les guides s'améliorent d'année en année pour accompagner au mieux l'étudiant en pharmacie. Dans cet article, Flavie Rédactrice des Guides de l'ANEPF, récemment coopté au Conseil d'Administration de Strasbourg vous présente ce merveilleux outil et les innovations qu'elle veut y apporter.

ANEPF

## Interview Flavie Bassière

— Rédactrice des Guides 2024-2025



### Les perspectives d'évolution pour l'édition 2024

#### Lancement de l'édition 2024 des 5 guides de l'ANEPF Un accompagnement complet pour réussir en pharmacie

Accompagner les étudiants en pharmacie du début de leur étude, jusqu'à la formation continue et l'installation, en passant par leurs stages à l'officine. Ces cinq guides offrent un soutien complet aux futurs pharmaciens, les orientant au cours de leur cursus universitaire, professionnel et personnel.

Chacun de ces guides a été travaillé et mis à jour par Alice Delaruelle que nous félicitons pour ce travail exigeant et exemplaire qu'elle a fourni sur ce mandat.



C'est grâce à un travail transversal de l'ensemble des acteurs de la pharmacie que nous y arriverons. Notamment avec l'aide du réseau, des commissions de l'ANEPF, et des différents partenaires de l'ANEPF que le bureau national pourra mener à bien cette mission !

#### Ergonomie

Le développement d'un format de poche incorporé au guide de l'étudiant en pharmacie sera en réflexion cette année. L'objectif étant d'améliorer l'ergonomie du guide afin de le rendre le plus accessible possible au comptoir, que ce soit de par son format mais aussi son contenu plus axé sur la prise en charge simple et le premier recours.

Enfin, de nouvelles problématiques seront étudiées dans certains des guides comme la notion d'accompagnement social au comptoir et des étudiants étrangers.

Les guides de l'ANEPF sont arrivés dans vos corpos !

#### Témoignages

Cette année, nous comptons recenser des témoignages d'étudiants et de professionnels ayant réalisé ou enseignant les Master 2 et Diplômes Universitaires proposés dans ces guides.

#### Présentation des guides

Ces guides ont pour objectif de répondre aux besoins spécifiques des étudiants en pharmacie. Pour parvenir à cet objectif, 5 guides voient donc le jour en cette fin d'été.

Que vous soyez en première année ou que vous approchiez de la fin de vos études, ces guides vous offriront des conseils pratiques, des stratégies et des ressources précieuses pour maximiser votre réussite.

##### Guide pratique de l'Étudiant en Pharmacie

Ce premier guide est une mine d'or pour vous accompagner à l'officine. Il regroupe à la fois conseils, rappels sur les grandes pathologies mais aussi, les nouveaux enjeux du pharmacien. Son format de petite taille te permettra d'y avoir accès rapidement au comptoir.

##### Guide des Diplômes Universitaires (DU)

Ce guide, tout comme le guide des M2, est à retrouver directement sur le site de l'ANEPF ([www.anepf.org](http://www.anepf.org)). Ce projet innovant mené par Alice, te permettra de retrouver plus de 520 formations afin de compléter ton parcours.

##### Guide des Master 2

Cette nouvelle édition rime avec innovation. Pour cette occasion, tous les M2 ont été recensés sur le site de l'ANEPF ([www.anepf.org](http://www.anepf.org)) regroupant ainsi plus de 430 formations ! Ce guide sera un atout majeur pour trouver LE master correspondant à tes envies ou ton projet professionnel.

##### Guide de l'Installation du Jeune Pharmacien

Ce dernier guide aide les étudiants à faire la transition vers le monde professionnel. Il aborde la gestion d'équipe, la collaboration interprofessionnelle, et les compétences techniques essentielles pour réussir son installation en officine.

##### Guide des Professions Pharmaceutiques

Connaissez-vous le nombre de métiers du domaine de la pharmacie ? Croyez-moi vous serez surpris ! Découvrez dans ce guide une liste plus ou moins exhaustive du nombre extraordinaire de professions pharmaceutiques. Un bon outil pour promouvoir la pharmacie aux collégiens et lycéens, et pour orienter les étudiants.

Avec ces cinq guides, nous souhaitons apporter aux étudiants, lycéens et pharmaciens, un soutien dans leurs études et leur orientation. Chaque guide est conçu pour être un outil, que vous pourrez consulter à chaque étape de votre parcours afin de vous sentir accompagné et bien préparé pour relever les défis que vous rencontrerez.

#### Promotion des études et des professions

Le guide des Professions Pharmaceutiques, fier détenteur de l'ensemble des débouchés de nos études, est l'outil le plus attractif pour les collégiens et lycéens intéressés par la pharmacie. Nous allons débiter le développement d'une plateforme interactive afin d'améliorer l'accessibilité du guide. Conjointement à ce travail de mise en forme, une collaboration avec Benjamin Dumas (VP PDEP & TAS) et Karl Littner (VP TEES) sera mise à l'œuvre pour former les étudiants dans leur démarche de PDEP.

Comment accéder aux Guides ? Les guides seront disponibles à partir du 1er septembre à la fois en version numérique sur le site de l'ANEPF ([www.anepf.org](http://www.anepf.org)) et en version papier pour trois d'entre eux via vos associations représentatives. Restez connectés pour plus d'informations sur les modalités d'accès et les événements de lancement qui auront lieu le 9 septembre prochain !

Ne manquez pas cette opportunité de vous doter des outils nécessaires pour exceller dans vos études de pharmacie et préparer votre future carrière avec confiance.

#### Tu veux t'impliquer dans l'innovation des guides ?

Ces innovations vous intéressent ? Savez-vous que vous pouvez y participer ? Alors, engagez-vous dans la Task Force des guides pour perfectionner ces innovations et promouvoir ces guides ! Vous en sortirez plus performants dans vos études, votre orientation et dans le monde professionnel !





# LES ÉVÈNEMENTS INTERNATIONAUX DE L'ÉTÉ

L'international en pharmacie est ancré dans les missions de l'ANEFP depuis maintenant plusieurs années. Entre sa commission et les fédérations internationales comme l'EPSA et l'IPSF, le pôle international se démène pour mettre en lien nos problématiques nationales aux problématiques internationales, et accompagne l'ensemble des programmes de mobilités des étudiants en pharmacie.

## Témoignage Summer University EPSA

Coucou le réseau !

Je m'appelle Hugo Garcès, j'entre en 4ème année à Toulouse.

Du 28 juillet au 2 août derniers, j'ai participé à la toute première édition de l'EHSA Summer University à Braga, dans le nord du Portugal.

Cette université d'été était une création de l'EPSA, qui l'a transmise à l'EHSAA (European Healthcare Students Associations Alliance). Cela a rendu cet événement le plus enrichissant de tous ceux auxquels j'ai pu assister. L'EHSAA est une organisation qui fédère l'EPSA (pharmacie), l'EDSA (dentaire), l'EMSA (médecine), l'ENSA (soins infirmiers) et l'EFPSA (psychologie). C'est pourquoi, outre un programme éducatif passionnant (le futur de la santé en Europe, la digitalisation, les défis actuels, l'économie de la santé...), ce sont les échanges avec des personnes venues d'horizons si différents et sensibles à des problématiques tellement diverses qui resteront gravés dans ma mémoire.

Ce type d'évènement est vraiment une chance inouïe que nous avons en tant qu'étudiants en santé !

Quelle chance de pouvoir dire aujourd'hui que j'ai des AMIS (et je pèse mes mots) à Malte, en Turquie, au Danemark ou encore au Portugal ! N'ayez pas peur la team, forcez en événement inter, les gens sont tellement ouverts, adorables et volontaires de créer de véritables liens. C'est l'occasion de s'ouvrir à des cultures proches de nous géographiquement, et pourtant, malgré ce que l'on pourrait croire, si différentes de la nôtre. Quelle richesse de pouvoir, en seulement quelques jours, en apprendre autant, mais aussi grandir sur le plan personnel et avoir un panorama concret des préoccupations de TOUS les professionnels de santé à travers l'Europe !!

Trop hâte de vous rencontrer lors du prochain événement, des bisous du sud !



Hugo Garcès (Toulouse) à Braga au Portugal

**International**  
Trouve les différents sigles des associations

Y	V	F	F	X	U	V	A	P	E	F	U	Y	Z	
M	V	H	S	R	K	A	N	P	S	V	B	J	T	R
T	V	Y	M	D	O	S	I	H	B	P	S	A	D	
U	F	A	V	Y	K	T	E	S	A	P	S	F	V	
H	I	X	K	P	H	J	G	N	A	N	E	F	F	
E	F	S	I	G	H	X	B	P	H	D	A	M	S	
B	R	M	X	X	M	Y	P	S	A	Z	B	E	O	
H	Y	U	S	T	L	M	T	U	A	F	A	X		
C	L	P	S	A	V	O	L	Y	X	P	O	V	H	
E	O	D	K	N	A	P	S	T	M	O	W	J		
M	E	E	I	O	N	F	V	R	J	O	D	N		
O	Y	H	N	C	A	P	S	I	F	O	S	W		
I	A	E	K	B	S	M	Y	N	F	E	F	J		
L	N	C	C	U	R	I	B	G	Z	P	S	A	F	

ANEFP (France)    CiPSA (Rep. Tchèque)    APEF (Portugal)  
 BPSA (UK)    KNAPS (Corée du Sud)    BRAD (Limoges)  
 CAPSI (Canada)    EPSA (Léon)    KNPSV (Vigo-Sud)  
 FEEF (Espagne)    SAPSF (Afrique du Sud)

## Témoignage SEP

Je m'appelle Simon ROBELLIN, je vais débiter ma 5ème année Industrie à Limoges. J'ai eu la chance de réaliser un SEP à Séoul (Corée du Sud) au cours de l'été 2023, en compagnie de Lucie URIEN (Rennes) et Céline NGUYEN (Nantes).

Nous avons participé au Visiting Program qui s'était articulé autour de 2 axes : une partie professionnelle (visites d'entreprises, de l'hôpital, de pharmacies...) et une partie culturelle, le tout sur 2 semaines.

Ce voyage a été très riche en enseignements, tant sur le plan professionnel que personnel. J'ai pu constater la richesse du diplôme de pharmacien à l'international, en rencontrant des professionnels de tous les milieux avec qui j'ai pu échanger, mais également en côtoyant des étudiants venus de nombreux pays (Angleterre, Indonésie, Colombie, Canada, Pologne) avec qui nous avons partagé nos expériences respectives.

Ce voyage m'aura permis d'abord de m'ouvrir à la pharmacie au niveau international mais également de créer des liens avec des étudiants d'horizons divers et variés, liens que j'entretiens toujours aujourd'hui. J'écris aujourd'hui ce message depuis le congrès mondial de l'IPSF à Incheon, en Corée du Sud. Il est effectivement aisé de tomber amoureux de ce pays regorgeant d'histoire et de paysages à couper le souffle, sans parler des Coréens, aussi bienveillants qu'organisés, proposant ainsi des programmes d'accueil de très haute qualité.

Le SEP aura réellement changé ma vie, ma vision des choses, mais cela m'aura également fortement développé mon sens de la débrouille dans un pays où je ne maîtrise pas la langue, à 9 000km de chez moi. Cela peut paraître effrayant au premier abord, mais après une expérience comme celle du SEP, plus rien ne paraît impossible. Cette capacité d'adaptation, en plus du niveau d'anglais qu'elle exige, joue ainsi un rôle important lors des sélections auprès de recruteurs dans le secteur de la pharmacie. Alors foncez vivre la meilleure expérience de votre vie étudiante, n'attendez plus et surtout, osez.



Simon Robellin (Limoges) en Corée du Sud

## Retour Congrès IPSF

Ce mois d'août, deux grands événements ont marqué l'actualité de l'IPSF : le Congrès de la branche européenne aux Pays-Bas (IPSF Euro) et le Congrès Mondial en Corée du Sud. Cléo et Diane, administratrices de la structure, y représentent les étudiants français.

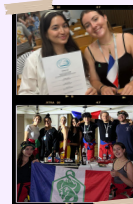
Mais que se passe-t-il durant une semaine de congrès ?

Les rapports d'activité de tout le bureau sont soumis au vote, les bilans financiers sont approuvés (ou non, haha), et les nouveaux membres des bureaux mondial et européen de l'IPSF sont élus.

Ces événements ne sont pas réservés aux seuls administrateurs : tout étudiant peut y participer ! Plusieurs soirées à thème sont organisées, dont la plus attendue, la fameuse 'International Night', où échanges de traditions culturelles sont de mise !



Alors, si toi aussi tu veux découvrir de nouvelles cultures, faire plein de rencontres et améliorer ton anglais, viens aux événements internationaux ! Ils sont faits pour toi !



## Témoignage TWINNET

Comment aborder l'international sans parler du Twinnet ? En mai 2024, Toulouse a réalisé la première partie de son Twinnet en accueillant pendant 5 jours des étudiants serbes venant de Kragujevac. Bien plus qu'un échange entre 2 villes, ce projet permet de créer des liens particuliers et profonds tout en saisissant des opportunités inédites.

Catherine Beliakov (Toulouse)



En passant par un training EPSA et une préparation de Trastuzumab en direct, partager ce type d'expériences nous a permis de renforcer nos liens.

C'est en octobre que les étudiants toulousains iront rejoindre leurs homologues serbes. Dans l'attente de notre départ, je vous souhaite à tous de vivre une expérience comme celle-ci, elle vous apportera bien plus que ce que vous ne pouvez imaginer !





# INTERVIEW DOUBLE MAILLAGE

C'EST CE QUE NOUS VERRONS DANS CETTE INTERVIEW CROISÉE

Le double maillage permet de réaliser un lien entre les fédérations de territoires qui représentent les étudiants d'un territoire et les fédérations de filière qui représentent les étudiants d'une filière. Mais en réalité, quelles sont les différences entre ces fédérations ? Qu'est-ce que la FAGE à laquelle toutes les fédérations de notre réseau adhèrent ? Qu'est-ce que ce réseau solidement noué peut vous apporter en tant qu'étudiant en pharmacie ?

**MATTHÉO DE FARIA**  
Président de la FAEP  
Fédération des Associations Étudiantes Picardes



Bonjour, le réseau Pharma !

Je suis Matthéo De Faria, étudiant en troisième année de pharmacie à Amiens et actuellement président de la Fédération des Associations Étudiantes Picardes (FAEP). J'ai également eu la chance d'occuper, précédemment, les fonctions de président de l'Association des Étudiants en Pharmacie d'Amiens (AEPA) pendant un an et d'administrateur de l'ANEPF durant deux années.

## Qu'est ce qu'une Fédération de Territoire ?

Actuellement, force est de constater que peu d'entre nous saisissent pleinement le fonctionnement ou même l'intérêt des fédérations de territoire. En règle générale, lorsque l'envie de s'engager au-delà de notre mandat au sein de la corpo/amicale se fait sentir, nos pensées convergent quasi systématiquement vers l'ANEPF. Les fédérations de territoire, quant à elles, sont rarement envisagées en première instance. À mon avis, cette situation découle d'une méconnaissance et d'une curiosité insuffisante de notre part.

Mon engagement au sein de ma fédération de territoire vise précisément à renverser cette dynamique et à démontrer qu'il est tout à fait possible de s'y investir pleinement, d'y trouver sa place et de s'y sentir bien.

Vous entendrez souvent dire qu'une fédération de territoire repose sur deux piliers. Le premier est la représentation étudiante, le second, le projet. La représentation consiste à vous défendre au niveau local : université, CROUS, région, municipalité (métropole) etc. Que ce soit des problèmes de logement, de bourses, de restauration, de parcours d'études, d'accès au système de santé, c'est vers votre fédération de territoire qu'il faut vous tourner ! C'est elle qui détient les clés pour agir, défendre, trouver des ressources et les appliquer. Quant au projet, il s'agit d'insuffler tout le dynamisme de la vie étudiante et de faire vibrer la communauté étudiante de votre territoire.

## Peux-tu nous parler d'un des projets de ta FédÉT ?

En matière de projets, il est difficile de savoir par où commencer. Notre AGORAé, véritable épicerie solidaire, propose des prix réduits jusqu'à 85 % par rapport au marché, et a permis cette année de distribuer, outre ses missions quotidiennes, plus de 10 000 paniers repas gratuitement ! Nous avons également pu organiser un voyage au ski, permettant à une vingtaine d'étudiants bénéficiaires de l'AGORAé de profiter d'une semaine de ski, tous frais payés pour seulement 15 euros. Les Journées d'Accueil des Étudiants (JAE), auxquelles nous participons chaque année, offrent des activités sportives, une Kolor Fun Run, et se terminent par un concert rassemblant plus de 10 000 personnes, cette année honoré par la présence de l'artiste Jok'air, une fois encore, entièrement gratuit.

## Quel est l'impact d'une fédération de Territoire dans l'environnement étudiant ?

Pour nous, étudiantes et étudiants en pharmacie, la fédération de territoire a tellement à nous offrir. Elle peut nous accompagner dans la mise en place de projets, la recherche de subventions, le développement de nos affaires sociales, et faciliter nos interactions avec diverses instances ou même des parlementaires, dans la mise en place de réforme par exemple. Les fédérations de territoire regorgent de connaissances, de compétences, d'expériences et surtout d'innombrables ressources, auxquelles il serait insensé de renoncer.

Pour finir, je dirais qu'il n'est jamais trop tard pour s'investir dans sa fédération de territoire, ou du moins pour la découvrir. Alors, n'attendez plus, éveillons notre curiosité et engageons-nous. Pour ma part, je ne le regrette pas.

"Derrière l'expression "fédérations de territoire" se cache un véritable trésor, et il est impératif que chaque étudiant puisse s'en saisir et en comprendre la portée."

**LOUIS RYZ**  
Vice-Président en Charge de l'International à la FAGE

## Qu'est ce que la FAGE ?

La FAGE, Fédération des Associations Générales Étudiantes, est une organisation représentative étudiante. Derrière ces mots se cache une réelle volonté de défendre les étudiants, de les représenter, mais également de promouvoir les associations étudiantes et leurs projets quotidiens. La FAGE est composée d'un Bureau National d'une vingtaine de personnes, qui peut également s'appuyer sur l'Équipe Nationale de la FAGE : élus nationaux (au CNESER et au CNOUS), formateurs et équipe salariée. Mais au-delà de cette équipe nationale, la FAGE c'est surtout un réseau d'une soixantaine de fédérations étudiantes, de territoire ou de filière.

## Quelles sont ses valeurs ?

Dans chacune de ses actions, de ses positions, la FAGE visera à défendre des valeurs humanistes, républicaines et européennes. Plus largement, nous défendons un enseignement supérieur et une éducation accessibles pour toutes et tous, garants d'émancipation, et porteurs de valeurs inclusives, durables et solidaires. La FAGE joue aussi un rôle dans la société civile, en étant actrice notamment dans la promotion de la santé, de la démocratie, des enjeux environnementaux et la lutte contre les discriminations. Par le principe d'éducation populaire, nous visons à promouvoir ces valeurs auprès des jeunes, par les jeunes.

## Quelle sont ses dernières actions ?

Parmi les projets et actions que nous portons, celui qui sera le plus visible sera certainement le projet AGORAé, un projet porté par la FAGE qui travaille avec les fédérations de territoire pour ouvrir des épiceries sociales et solidaires qui permettent de lutter contre la précarité étudiante et l'isolement social. Pour les élections européennes, nous avons relancé la campagne « Sois Jeune et Tais-toi » qui visait à promouvoir la parole et le vote des jeunes au sein du débat. Chaque jour, nous mettons en place des projets pour développer la vie étudiante et la place des jeunes dans la société !



## CONCLUSION : QU'EST-CE QUE LE DOUBLE MAILLAGE

Si notre réseau est composé à la fois de fédérations de territoire et de fédérations de filière, c'est pour garantir notre modèle et nous assurer de représenter au mieux les étudiants, en prenant en compte les pluralités d'avis et de situations. Nos positions et actions sont construites avec l'ensemble des fédérations de notre réseau et le double maillage est alors essentiel.

C'est la volonté de réunir fédérations de filière et fédérations de territoire qui a créé la FAGE, et c'est avec ce principe que nous continuerons, ensemble, d'évoluer.



# Assemblée AG générale **Kézako ?**

Pilier fondateur du monde associatif, les Assemblées Générales rythment l'agenda de l'ANEPF. Mais en réalité, que s'y passe-t-il ? Quels sont les enjeux ?

Chaque année, quatre fois par an, des étudiants des 24 facultés de France se réunissent dans un amphithéâtre qui la semaine est occupé par quelques érudits désirant s'instruire. Les assemblées générales, aussi appelées AG, sont les moments les plus décisifs de notre association pour de nombreuses raisons :

## Des moments dédiés aux votes

Les positions qui sont prises par l'ANEPF ne peuvent exister sans vous. C'est au travers de votre vote, auprès de votre administrateur représentant de votre ville, que l'ANEPF prendra des positions sur divers sujets.

Êtes-vous pour ou contre une nouvelle loi concernant la pharmacie ou la santé ? Est ce que vous souhaitez que l'ANEPF s'en empare pour faire quelque chose ? Est ce que vous voulez que l'ANEPF soit régit par une nouvelle motion ? C'est à vous de nous transmettre votre avis à travers votre administrateur.

## Des tables rondes et plénières sur l'avenir de nos études et de notre profession

Les assemblées générales attirent beaucoup d'étudiants, mais aussi de partenaires et de professionnels, prêts à nous former sur diverses thématiques.

Notamment à la table ronde du Congrès Garonnais détaillée précédemment, mais aussi à la table ronde sur les enjeux Européens lors de l'Assemblée Générale de Rouen où Carine Wolf Thal, Présidente de l'Ordre National des Pharmaciens, aux côtés de la professeur Lucchini, nous expliquaient les enjeux pour nous, jeunes et futurs pharmaciens, les enjeux des élections européennes.

## Des débats sur des thématiques qui nous touchent !

Que pensez-vous des problématiques de santé actuelle ? De nos études ? De nos conditions de vie ? Que serait le mieux pour les étudiants en pharmacie actuels et futurs ?



Jamais aucun texte ne résumera assez bien ces événements, que de les vivre !

Alors venez en Assemblée Générale, vous y serez bien accueilli !

**Tu ne peux pas venir en AG, mais tu as envie de t'engager ?**

- ➔ Inscris toi sur le forum !
- ➔ Participe aux événements en distanciel !



ETUDIANTS, INTERNES ET DOCTEURS JUNIOR



partenaire de



## VOTRE RESPONSABILITÉ CIVILE PROFESSIONNELLE <sup>(1)</sup> OFFERTE <sup>(2)</sup>

### LES + DE L'OFFRE SENOIS GROUPE PASTEUR MUTUALITÉ :

- Souscription en 2 minutes
- Attestation immédiate
- Protection Juridique <sup>(3)</sup> incluse
- Capital Invalidité reconversion <sup>(4)</sup> de 15 000 € inclus
- Couverture lors de stage à l'étranger \* et missions humanitaires bénévoles \*\*
- Reconductions tacite de votre contrat durant votre 2ème cycle <sup>(5)</sup>
- Bénéficier des actions mises en place par nos mutuelles d'action sociale



>> Souscrivez instantanément, en flashant ce code <<

\* Dans un Etat membre de l'UE. \*\* Monde entier hors USA et Canada. (1) Contrat distribué par GPM Courtage, Société par actions simplifiées au capital de 221 812 euros, 380 431 445 R.C.S Paris - Immatriculation ORIAS 07 023 091. Siège social : 1, Boulevard Pasteur - CS 32563 75724 PARIS CEDEX 15 - (2) Prise en charge intégrale par Groupe Pasteur Mutualité de la cotisation portée sur l'attestation d'assurance - (3) Garantie assurée par GPM Assurances S.A. Société anonyme à Directoire et Conseil de Surveillance, Entreprise régie par le Code des Assurances, au capital de 55.555.750 euros - 412 887 606 R.C.S. Paris, Siège social : 1, Boulevard Pasteur - CS 32563 75724 PARIS CEDEX 15 - (4) l'adhésion au contrat est conclue avec tacite reconduction pour la période indiquée au certificat d'adhésion valant attestation d'assurance. Elle est, à l'expiration de cette durée, reconduite annuellement de plein droit pour le cursus universitaire de la filière sélectionnée, dans la limite de 8 ans, ou d'un changement de statut qui nécessitera une re-souscription (passage de l'externat à l'internat, activité libérale...)

# LES COMMISSIONS S'EXPRIMENT

## Commission Affaires Sociales

**Alicia - Nancy**

Cette commission est dédiée à la gestion des questions sociales et de bien-être des étudiants, et ce, à travers d'une grande variété de sujets visant à améliorer la qualité de vie en incluant la santé mentale, les conditions de vie et de logement, la lutte contre les discriminations, les inégalités et les VSS, ainsi que la sensibilisation aux enjeux de santé publique.

La commission met en avant les problèmes de stress et de burn-out des étudiants, en offrant des solutions adaptées. De plus, elle organise des campagnes de sensibilisation et propose des ressources pour le soutien psychologique. Elle promeut aussi l'égalité et la diversité.

En s'attaquant à ces différents aspects, la commission joue un rôle crucial pour assurer un environnement académique et personnel sain et inclusif, pour tous les étudiants en pharmacie.



**Alicia Ettinger**  
Membre de la commission

## Commission Solidarités

**Lucie Erhard - Strasbourg**

La commission Solidarités regroupe 22 associations engagées et référents de corporations dans l'entraide et la solidarité, réparties au sein des Facultés de Pharmacie ou de Santé françaises. Ils se mobilisent aussi bien au local qu'à l'international. Par des réunions bi-trimestrielles, la commission crée un réseau de solidarité, un espace d'échange, pour partager et s'entraider.

Cette commission est un outil de travail commun pour créer des guides de projets et tenir des répertoires d'associations partenaires. C'est aussi l'occasion de se challenger autour de concours, pitchant les projets du réseau. La commission soutient les initiatives de solidarité de l'ANEPP au Sénégal et en Guyane Française.

Les membres de la commission se rencontrent à deux AG en présentiel, et ont l'occasion de se réunir lors du WESS, le week-end thématique dédié à la santé et à la solidarité.



**Lucie Erhard**  
Membre de la commission

## Commission Elus

**Maëlle - Paris-Saclay**

Le but de cette commission sera encore cette année d'unir nos forces entre élus des différentes facultés afin de défendre les droits des étudiants et d'améliorer leur vie étudiante et académique. Réformes de nos études, bien-être étudiant, transition écologique, handicap ou encore numérique en santé, les sujets sont nombreux et, pour les aborder au mieux, la commission élus continuera à créer de plus en plus d'échanges avec les autres commissions et les membres du bureau national afin d'apporter son avis sur les différentes thématiques et contribuer à porter les positions de l'ANEPP au local auprès des étudiants.



**Maëlle Giraud**  
Membre de la commission

## Commission Industrie

**Nathan Sellier - Tours**

La commission Industrie regroupe des référents Industrie des 24 villes de France, venant d'associations associées, représentatives ou encore amicales. Cette commission a de nombreux objectifs. Le principal est d'accompagner la Vice-Présidence en charge de l'Industrie, en lui apportant un avis consultatif sur de nombreux sujets, comme les réflexions autour de la formation, de l'attractivité de la filière ou encore la prise de positions sur les enjeux industriels.

La commission se réunit une fois par mois. C'est un espace d'échanges, de partage, de débats, où chacun peut s'exprimer librement, en apportant son expérience ! À titre d'exemple, la Commission a mené à bien la création de "Décrypte moi l'industrie", un projet de communication permettant de vulgariser l'industrie pour tous les étudiants.



**Nathan Sellier**  
Président et VP Relations National d'InterPharma

## Commission Internationale Qu'est-ce que vous apporte la commission au local ?

**Maëra - Marseille et Antoine - Tours**

Pour les Vice-Présidents en charge des relations internationales au sein du réseau de l'ANEPP, la commission internationale et notamment les Vices-Présidences sont des véritables piliers au cours de notre mandat ! Grâce au partage des expériences de chaque VPI du réseau et des différents projets menés, la commission permet à chacun de trouver une assurance et un soutien pour mener nos projets à bien. De plus, les différents points de vue permettent d'être plus "sage" dans nos décisions. Enfin, le cœur de la commission est le soutien indéfectible des VP inter de l'ANEPP ! Elles sont toujours là pour servir d'appuis, échanger, ou simplement partager des moments.

C'est donc un incroyable soutien, qui permet aux VPI d'avoir un appui et de discuter avec des personnes qui comprennent nos problématiques. (N'hésitez pas à nous rejoindre si l'inter vous intéresse 😊)



**Maëra et Antoine**  
Membres de la Commission

## Commission Perspectives Professionnelles (PP)

**Coralie - Toulouse**

Des projets, des débats, de l'actualité pharmaceutique et surtout de l'entraide sont les maîtres mots de la commission officine. Avec les autres représentants des 24 villes de France, lors de notre réunion mensuelle avec Blandine Gatto, la VP en charge des Perspectives professionnelles de l'ANEPP, nous débattons de l'actualité pharmaceutique et nous travaillons sur des projets locaux et nationaux.

La commission est un formidable outil de travail permettant de mettre en lien des étudiants spécialistes de la thématique officinale et de vous proposer des projets toujours plus pertinents et riches de l'expérience. La commission participe à la création de nouvelles positions de l'ANEPP votées par vous, afin de faire évoluer la profession de pharmacien d'officine et de porter auprès des différents interlocuteurs notre vision du pharmacien de demain.



**Coralie Bergia**  
VP PP à la Commission Officine de l'ANEPP

## Commission Santé Publique

**Clarice - Paris**

La commission Santé Publique des étudiants venant des 24 Facultés de Pharmacie de France autour d'un objectif commun : promouvoir et améliorer la santé de la population, aussi bien physique que mentale. Les réunions mensuelles de la commission permettent d'avancer ensemble autour d'un projet mais également de faire des retours d'expérience. C'est avant tout un réseau d'aide et de soutien. La commission œuvre à la mise en place de projets de prévention et de sensibilisation sur de nombreuses thématiques. Ainsi, l'année passée, le réseau des étudiants en pharmacie a pu être sensibilisé sur le cancer du sein (Octobre Rose), le tabac (Moi(s) sans tabac), le cancer colorectal (Colon Tour), les addictions, la prévention solaire et la santé sexuelle (Sea, Sex and Sun).



**Clarice Réglin**  
VP Santé Publique à l'ANEPP

## Commission Transition Ecologique et Santé Environnementale (TESE)

**Leonardo - Montpellier**



**Leonardo Zozza**  
Membre de la commission

La commission Transition Écologique et Santé Environnementale (TESE) est en charge du développement durable et de la transition écologique. Cet enjeu est de plus en plus mis en avant dans la vie moderne, que ce soit par le gouvernement, les médias ou même les citoyens.

Cela se reflète aussi à travers notre commission, qui vise à promouvoir des actions écoresponsables au niveau local, comme par exemple des nettoyages de zones vertes, ou en limitant l'utilisation de plastique mono-usage lors des événements ou encore par des projets d'ampleur nationale comme le projet Urbazole (visant à étudier les résistances d'un champignon pathogène dont la distribution a été impactée par l'utilisation de pesticides).

La commission permet également un partage et une innovation des actions proposées au local.



# TOUR DE FRANCE DES ASSOCIATIONS

## ANGERS

L'ACEPA a à cœur de vous présenter des projets réalisés avec brio par l'université ! Parmi ceux-ci, les **Tutolympiades**, un événement où des équipes d'étudiants de toutes les promos s'affrontent sur des questions de cours, une **campagne de prévention du papillomavirus** couronnée de succès et une **conférence transgenre**, illustrant l'engagement de l'université contre les VSS. La faculté a également organisé une conférence sur le diabète, réunissant des étudiants en pharmacie, médecine, IFSI et divers intervenants, sous forme de table ronde retransmise en direct. Cet événement a reçu des retours très positifs.

Alors Tôpette ! Et à très vite à Angers 🍷❤️

## BORDEAUX

Cette année l'ACEPB continue d'innover et de proposer des initiatives enrichissantes pour les étudiants.

Parmi ces nouveautés, les **podcasts du TAS** se distinguent comme un outil précieux pour aider les étudiants dans leur choix d'orientation.

Ces podcasts donnent **la parole aux étudiants bordelais**, qui partagent leurs expériences et conseils sur les différentes filières et spécialités.

Par ailleurs, une **carte rassemblant les numéros d'urgence** dédiés aux affaires sociales a été mise en place pour faciliter l'accès aux différents services et organismes d'aide, luttant ainsi contre les situations difficiles et précaires vécues par certains étudiants.

De plus, cette année, l'association a accueilli **quatre étudiants dans le cadre des SEP**, soit un de moins que l'année dernière où cinq étudiants avaient participé à ces stages. Ces chiffres témoignent de l'investissement de nos étudiants, professeurs et professionnels pour offrir des opportunités aux étudiants étrangers de se former en France et aux étudiants français de s'enrichir d'expériences à l'étranger.

Enfin, l'association affirme sa volonté de **créer des liens inter-filières** de santé et souhaite développer des **événements festifs en collaboration** avec plusieurs autres associations de santé. Ces initiatives visent à **renforcer la cohésion** entre les différentes filières et à offrir aux étudiants des moments de convivialité tout en valorisant le travail en équipe et les échanges interdisciplinaires.

## AMIENS

Ahh la fac d'Amiens, il y fait toujours beau. Surtout avec une corporation comme l'AEPA qui y fait rayonner la Pharmacie à l'échelle locale mais également au national.

L'AEPA permet à ses étudiants de profiter d'un accompagnement et d'un soutien, garantissant des événements sociaux tout en touchant aux actualités, comme l'année dernière avec la participation à Octobre rose, Movember, Mois sans tabac, Mars bleu.

Pour cette année 2024-2025, la liste griffon fraîchement élue a pour défi de continuer à promouvoir l'associatif au local pour que les étudiants puissent se sentir en famille dans leur filière de cœur : LA Pharmacie ✨

## DIJON

Plusieurs projets vont voir le jour durant cette rentrée 2024. Un stand avec d'autres associations se tiendra sur l'esplanade de l'université de Bourgogne afin de sensibiliser les étudiants sur la **santé mentale**, des dons de culottes menstruelles pour les étudiantes, et enfin un laser game gratuit pour les adhérents ! L'ABEP multiplie les projets pour ce début de rentrée. Si vous voulez passer à Dijon, nous vous y accueillerons avec plaisir !

## CLERMONT-FERRAND

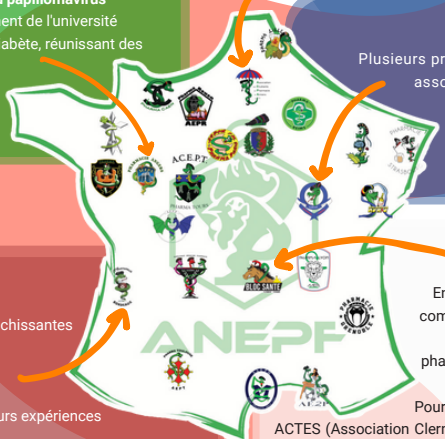
En prévision de la rentrée, le Bloc Santé, association clermontoise inter-filière composée d'étudiants de pharmacie et de médecine a choisi, grâce à son pôle pharmacie, d'axer son début de mandat sur la promotion des études pharmaceutiques. En effet, comme dans de nombreuses facultés de France, la faculté de pharmacie de Clermont fait face à un cruel manque d'étudiants.

Pour se faire, et en collaboration avec les professeurs de la faculté, et le tutorat ACTES (Association Clermontoise du tutorat pour les études de santé), des visites dans les lycées de toutes les villes d'Auvergne vont être réalisées pour donner envie aux étudiants de choisir la filière pharmacie. Une petite présentation sera faite pour présenter les métiers peu connus, et notamment s'axer sur le rôle du pharmacien en recherche, en industrie et à l'hôpital.

Le pôle pharmacie et le pôle médecine travaillent également durant cet été en collaboration pour organiser le forum annuel des associations qui se tiendra le 2 septembre à la faculté, et qui aura pour but d'informer, en particulier les nouveaux étudiants en deuxième année, de la variété considérable d'associations présentes au cœur de la fac clermontoise.

Enfin, le VP sport du Bloc Santé, est en pleine préparation d'un tournoi multisports qui se déroulera à la rentrée dans des infrastructures prêtées par la ville, et qui permettra, suite à l'élan insufflé par les Jeux Olympiques, d'encourager les étudiants de médecine et de pharmacie à faire du sport et à s'ouvrir aux autres.

Le Bloc Santé démarre donc cette nouvelle année scolaire avec de multiples projets, toujours dans le but de faire naître sur le visage de ses étudiants, de jolis sourires.



## LILLE

Cet automne retrouvez la deuxième édition de la **Nuit des assos**. Cet événement regroupe toutes les associations de l'UFR3S de Lille au sein d'un village associatif. Différents stands sont proposés pour montrer aux étudiants les actions menées par les étudiants. Vous pourrez aussi déguster un repas offert tout en profitant des différents groupes de musique étudiants. Venez donc en octobre découvrir le monde mystérieux associatif à Lille.



## NANCY

Bonjour à tous ! Voici un petit récap des événements de la fin d'année à l'AAEPN ! On commence tout de suite avec les 24h de Stan, un giga événement de 4 000 étudiants où nous avons représenté notre belle filière !

Ensuite nous avons organisé la Semaine Solidarité qui avait pour but de promouvoir certaines thématiques de santé publique, de DD ou portant sur les affaires sociales via différents ateliers. Enfin, nous avons terminé l'année avec le PUNCH PHARMAMMA MIA, notre (incroyable) gala !



## PARIS-DESCARTES

La corpo c'est avant tout une grande famille d'étudiants soudés, de la 2e à la 6e année... et même au-delà. Notre rôle au sein de la faculté est multiple.

Dès la rentrée, nous fournissons aux étudiants tout le matériel nécessaire pour les TP (blouse, propipette, lunettes...), les polys d'ED et de TP, et les annales pendant la période de révisions qu'ils peuvent venir chercher au kiosque que l'on tient le midi ! Tout au long de l'année, on publie des gazettes comme celle de la rentrée ou pour la journée verte. C'est aussi nous qui nous occupons de nos beaux pulls de promo dont le design est choisi et dessiné par les étudiants !

Mais la CEPP c'est aussi pleins d'événements qui rythment la vie des étudiants de septembre à juin !

Nous organisons l'AfterWork de rentrée pour permettre aux nouveaux de se rencontrer, le Salon de l'Officine, le Gala en février, la Journée Verte, la Semaine de l'International, et le Dîner De Promotion pour nos 6A avant qu'ils ne quittent la fac ! Cette année, ce dernier a eu lieu pour la première fois depuis longtemps dans notre belle faculté, l'Observatoire ! Notre super CM Internationale s'occupe de toute l'actualité internationale en lien avec nos futures professions et des informations sur les mobilités, Erasmus par exemple !



## GRENOBLE

Cet été, l'AEFG a été particulièrement dynamique avec ses actions de sensibilisation. En effet, en juin, notre VP affaires sociales, Léna Braisaz, a brillamment mis en avant le Pride Month à travers des storys et un micro-trottoir captivant.

En juillet, notre VP santé publique, Coralie Ribeiro, a, elle, axé sur les dangers du soleil, le recyclage des médicaments et les hépatites.

Cependant, d'autres événements restent encore à venir, tel que le Mois de l'Orientation.



## NANTES

En Mars dernier, l'ANEP a organisé son Gala annuel pour les étudiants en pharmacie nouvellement diplômés. Cet événement a eu lieu dans une salle située non loin de Nantes et fut un réel succès !

La salle où se déroulait cette soirée les années passées a été changée. En effet, le Vice-président en charge du Gala et sa commission, ont choisi d'installer ce passage incontournable des études de pharmacie à Vigneux de Bretagne ! Entre repas de Gala, cracheur de feu et spectacles, cette édition a su ravir son public.

Pour conclure, repenser ses événements n'est pas forcément une chose facile, mais cela peut permettre de belles évolutions !



## MARSEILLE

### Voyage Humanitaire Moramanga 2024

C'est après 2 ans de récoltes financières et de nombreux échanges avec le père et les sœurs présents sur place. Qu'en Mai 2024, 4 marseillaises du pôle humanitaire de l'AE2P, ont réalisé un voyage humanitaire à Moramanga (Madagascar).



Pendant environ 2 semaines, elles les ont aidés dans l'entretien quotidien d'une clinique spécialisée dans la tuberculose et la lèpre, d'un dispensaire et de l'école qui lui était rattachée.



## ROUEN

Désireux de développer l'aspect culturel de sa ville, l'AEPR a proposé à ses étudiants, professeurs et partenaires un gala prestigieux au sein du Musée des Beaux Arts de Rouen. Offrant aux invités un espace riche en histoire, ces derniers ont pu admirer l'exposition d'un artiste impressionniste célèbre leur permettant de voyager dans un univers original et novateur.



## RENNES

Vos amis les Bretons vous souhaitent le bonjour ! Depuis plus de 120 ans, l'Association Amicale des Étudiants en Pharmacie de Rennes fait vivre les futurs pharmaciens. Du Marathon Vert, au Forum des Métiers de l'industrie, en passant par la semaine du Bien-Être, les semaines sont bien remplies ! Nous sommes particulièrement fiers d'accueillir un TWINNET avec Porto en septembre ! C'est l'occasion rêvée pour rencontrer des étudiants en pharma de Porto, et de découvrir leur ville à notre tour :)

Kenavo !



## TOURS

L'année 2024 a été marquée par des nouveautés à Tours ! Depuis janvier, des référents « bien-être » ont été mis en place par le TAS de Tours (TEPT), donnant le droit à la validation d'un UE Libre. Ils ont instauré un bingo mensuel (petite photo à l'appui), une boîte à mots doux pour la St-Valentin, un journal... Le TAS et l'association officine (Officina) ont réalisé ensemble un CSP blanc pour aider les étudiants préparant cette épreuve. En septembre, le poste de CM Affaires Sociales à la corpo évolue en VP pour se saisir encore plus des thématiques. Important de souligner qu'en août, depuis plusieurs années, a eu lieu le séjour humanitaire au Bénin mené par l'association Lafi Bala. La bises Tourangelle 🍷💙



## REIMS

En juin, les professeurs, l'AEPR (Association des Étudiants en Pharmacie de Reims) et des étudiants volontaires se sont alliés pour organiser la première journée du tri des médicaments. Ouverte à tous, l'objectif était de sensibiliser sur le recyclage des médicaments, et les effets néfastes qu'ils peuvent avoir sur l'environnement et la santé s'ils ne sont pas correctement triés. Plusieurs ateliers ont eu lieu : le devenir des médicaments dans l'eau, l'écoprescription, le bon lavage des mains ou encore l'antibiorésistance. L'un d'eux a montré l'impact des produits ménagers sur l'environnement et la santé et a permis de fabriquer son propre savon. Deux conférences ont présenté les résidus médicamenteux dans l'environnement et le mésusage des médicaments.

Enfin, les étudiants ont organisé un escape game sur la santé, le recyclage et la Pharmacie pour acquérir les bons gestes en s'amusant. L'objectif maintenant ? Une édition chaque année !

## TOULOUSE

L'AEPT proposera à la rentrée un souffle nouveau sur les affaires sociales par la création du projet phare de Jeanne, la VP AS : le podcast "Conciliabulle". Ce jeu de mots évoque à la fois l'ambiance intimiste d'une discussion entre amis et l'aspect d'une bulle : un endroit sans tabous et dédié à l'échange. Le premier épisode abordera le redoublement, comportant témoignages et soutiens afin d'en briser les tabous.





propose aux professionnels de santé  
une offre complète de solutions  
financières répondant à leurs besoins  
de financement et d'investissement.



Nos conseillers sont à votre écoute  
pour tous vos besoins de financement.

 N° Vert 0 800 233 504

Appel gratuit, hors zone d'opérateur

Vous pourrez découvrir toute notre  
offre de produits, faire des simulations,  
demander un crédit sur notre site



\* Offres sous réserve d'acceptation par CMV Médiforce  
CMV Médiforce - SA au capital de 7 568 120 €  
123 rue Jules Guesde - TSA 51 111 - 92563 Levallois-Perret Cedex.  
Siège Social : 1, bd Haussmann - 75009 Paris - RCS Paris 306 591 116  
SIRET 306 591 116 00034 - ORIAS 07 02 88 60 - APE 6491 Z  
Document non contractuel

 **cmv médiforce** | Le financement  
des professionnels  
de santé  
GRUPE BNP PARIBAS