



La thèse d'université

Qu'est-ce qu'une thèse d'université ?

La thèse d'université est un travail de recherche approfondi qui permet d'obtenir le **Doctorat en Sciences** (PhD). Elle diffère de la thèse d'exercice en pharmacie, qui est nécessaire pour l'obtention du Diplôme d'État de Docteur en Pharmacie.

Les thèses soutenues en France sont disponibles :

<https://theses.fr/?domaine=theses>



Objectifs de la thèse de sciences

- Former un chercheur capable de mener des travaux scientifiques originaux.
- Contribuer à l'avancement des connaissances dans un domaine spécifique (pharmacologie, chimie médicinale, biotechnologies, etc.).
- Acquérir une expertise technique et méthodologique.
- Se préparer à une carrière dans la recherche académique, industrielle ou clinique.

Conditions d'accès

- Avoir un **Master 2 recherche**
- Trouver un **directeur de thèse** titulaire de l'HDR affilié à un laboratoire de recherche.
- Obtenir un financement (contrat doctoral, bourse CIFRE, financement industriel, etc.), pas obligatoire pour les étudiants en filière internat





Déroulement de la thèse

Durée : 3 à 4 ans temps pleins soit maximum 6 ans à mi-temps

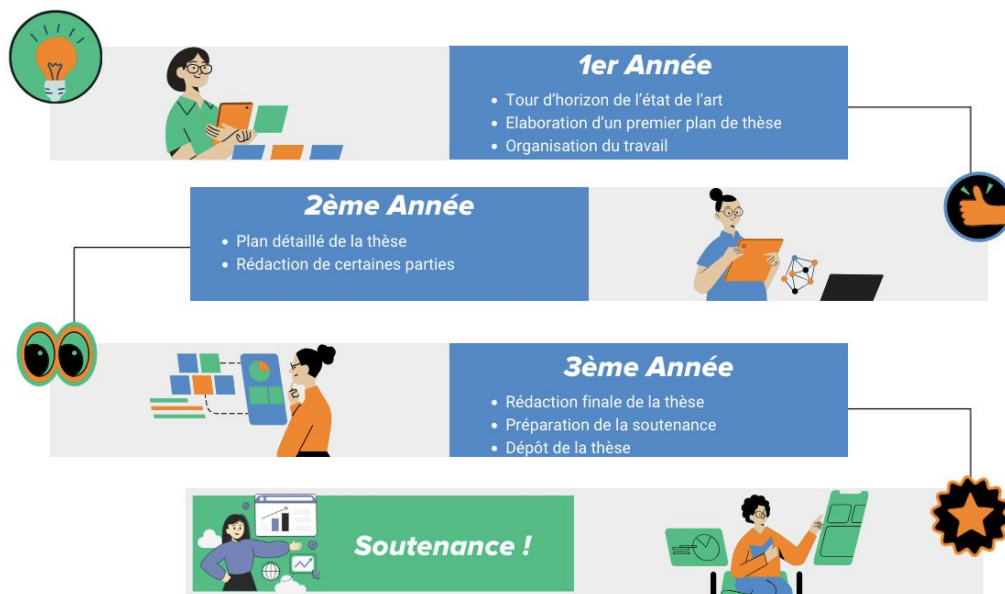
Lien du calendrier prévisionnel d'une thèse, par la HAL open science (HAL signifie **Hyper Article en Ligne**. Une **plateforme d'open science** est un espace numérique qui facilite l'accès libre et ouvert aux résultats de la recherche scientifique. La HAL est une plateforme pluridisciplinaire nationale pour le dépôt et la consultation des écrits, travaux et résultats de recherches scientifiques des chercheurs et enseignant-chercheurs.) : https://inria.hal.science/inria-00394970/PDF/Calendrier_previsionnel_These_1.2.pdf



Tableau des différentes phases d'un projet de recherche :

Expérimentale	Thèse	Para-thèse
<ul style="list-style-type: none"> - Conception -Expérimentation -Collecte de données 	<ul style="list-style-type: none"> -Analyse et interprétation -Rédaction -Soutenance 	<ul style="list-style-type: none"> -Rédaction d'article et de revues -Enseignement -Formation/Séminaires -Vulgarisation

Le doctorant est **rattaché à une école doctorale** ou une école graduée, qui encadre son parcours et lui offre un cadre scientifique et pédagogique structuré. Dans ce cadre, il doit valider **60 ECTS** à travers des formations et des activités complémentaires tout au long de sa thèse.





Candidatures

Les différentes campagnes de candidatures peuvent varier entre les différentes universités et écoles doctorales. Le projet de thèse doit être réfléchi dès le second semestre de M2 de recherche afin de pouvoir profiter de toutes les opportunités.

1. Définir la thématique de recherche que vous souhaitez poursuivre

1. Trouver un sujet de thèse :

- Poursuite des études menées en M2 : (+) équipe déjà connue pour un engagement sur 3 ans.
- Postuler à une proposition de sujet de thèse (Linkedin, site web des laboratoire de recherche ou de l'école doctorale de tutelle, ...)
- Contactez des chercheurs travaillant sur les thématiques ciblés

1. Candidature aux écoles doctorale (ED) de l'université de tutelle (obligatoire afin de pouvoir être inscrit en thèse)

- Liste des écoles doctorale : <https://appliweb.dgri.education.fr/annuaire/>
- Ex: Date pour une ED de l'université Paris Cité : 21 mai 2025 pour 2025-2026

Il est possible de faire une thèse en **cotutelle** entre une **université française et une université étrangère** pour les étudiants souhaitant une mobilité internationale intégrée dans leur thèse.

Retrouve le site du ministère chargé de l'enseignement de la recherche avec une page dédiée au doctorat :

<https://www.enseignementsup-recherche.gouv.fr/fr/doctorat-51898>





Financement

Plusieurs options existent, il est possible voir recommandé de postuler à plusieurs sources de financement :

- **Contrat doctoral** de l'université (compétitif, financé par le ministère) :
 - **Droit privé** : entreprise privé le doctorant doit consacrer minimum 5/6ème de son temps à la recherche
 - **Droit public** : entité public avec une rémunération minimale de 2 300 euros brut avec complément possible avec les autres missions du doctorant
- **Doctorat industriel européen** : dispositif européen qui permet la collaboration universitaire et privée.
- **Bourses CIFRE** (Convention Industrielle de Formation par la Recherche) pour une collaboration avec une entreprise.
- **Financement régional, national ou européen** (ANR, Horizon Europe, etc.): par des associations, fondations ou des entités publics
- **Contrats de recherche de l'industrie pharmaceutique.**
- **Appels d'offres spécifiques pour les internes et pharmaciens hospitaliers** (FRFT-Doc, FMR, ARC, ...) : les pharmaciens d'officine ou d'industrie ne sont pas éligible.

Il n'est pas rare de voir des offres de thèse financée !

Retrouve le site du ministère chargé de l'enseignement de la recherche avec une page dédiée au financement doctoral :

<https://www.enseignementsup-recherche.gouv.fr/fr/le-financement-doctoral-46472>



Valorisation des travaux

Publications scientifiques dans des journaux à comité de lecture.

Présentations dans des congrès nationaux ou internationaux.

- **Collaborations internationales/nationales** avec d'autres chercheurs.

Brevets pour les innovations technologiques.

- **Création de Start-up** pour appliquer les résultats de la recherche dans un produit concret.
- **Partenariat avec des entreprises** pour améliorer des produits existants ou créer un nouveau produit.



Débouchés

- **Recherche académique** : post-doctorat, enseignement universitaire, direction de recherche, ingénieur de recherche
- **Industrie pharmaceutique et biotechnologies** : recherche fondamentale, recherche exploratoire
- **Carrière hospitalo-universitaire** : pharmacie hospitalière, biologie médicale.
- **Entrepreneuriat et start-up** : création d'entreprise en biotechnologies.

Conseils pratiques

- **Ne pas choisir son sujet seul** : il est essentiel de le définir en concertation avec son directeur de thèse et son équipe encadrante
- **S'entourer d'un bon encadrement** : directeur de thèse, chercheurs confirmés.
 - Adapté le suivi à ses besoins (réunions hebdomadaire, suivi journalier)
 - Communiquer sur les difficultés rencontrées.
- **Se fixer des objectifs réalistes** pour avancer efficacement.
 - Élaborer un emploi du temps personnalisé.
 - Fractionner les étapes de son travail
- **Travailler sa communication scientifique** : Rédaction et présentation orale.
- **Réseauter** : participer à des congrès, échanger avec d'autres chercheurs.
 - Prendre contact avec d'autres doctorants (éviter l'isolement)
- **Etre rigoureux et régulier**
- **S'entraîner à lire des articles en anglais et rédiger en anglais.**
- **Accepter que ça ne fonctionne pas (parfois/souvent) ou que les résultats obtenus ne correspondent pas au attendu** : rester ouvert et se laisser surprendre

La thèse de sciences est une expérience exigeante mais enrichissante, ouvrant de nombreuses opportunités dans le domaine de la recherche et au-delà.

Retrouve le guide de Damien Labadie intitulé "Bien commencer sa thèse. Quelques questions de méthode et d'organisation"

<https://lem-umr8584.cnrs.fr/IMG/pdf/labadie-bien-commencer-these.pdf>



Contact

DEPEIGNE Constance

VP Recherche Internat

recherche.internat@anepf.org | 07 38 14 23 48